



# Belgian Paragliding Cup

---

[PDF versie](#)

## Contents

Inleiding .....	2
Inschrijving .....	3
Principe .....	3
Aansprakelijkheid .....	3
Luchtruim en BPC .....	4
Waypoints en moeilijkheidsgraad .....	5
Goedkeuren van een vlucht .....	6
Validation- en Openair Validation team .....	9
De tools om een vlucht voor te bereiden, te valideren en te posten. ....	10



## Inleiding

De BPC is opgezet om alle Belgische paragliding piloten van elk niveau, het hele jaar door te motiveren prachtige vluchten te maken. Het is tevens een leerschool om in de praktijk het Belgische luchtruim te respecteren.

De deelnemer beslist waar, wanneer en hoe ver hij wil vliegen: er zijn genoeg waypoints opgezet voor elk niveau.

Of het nu gaat om het voorbereiden van de vlucht, zijn eigen vlucht controleren of gewoon helpen om een medepiloot zijn vlucht te controleren, de BPC stelt hulpmiddelen ter beschikking om dit te doen. Het hogere doel ( ; ) van de BPC is om de pilootgemeenschap in staat te stellen vooruitgang te boeken in de kennis en het respect van het luchtruim, terwijl ze plezier ervaren van een XC vlucht.

1. Duur: de BPC speelt zich af van 1 maart tot 30 september 2019.
2. Het weer: op basis van een weer analyse kan de piloot de beste dag uitpikken om een vlucht te maken.
3. Locatie: er zijn geen specifieke startplaatsen vastgelegd. De piloot mag om het even welke startplaats kiezen om zijn vlucht te maken. De waypoints zijn verspreid over het hele Belgische grondgebied, het grensgebied met Duitsland en Noord-Frankrijk.
4. Vrijheid: de enige voorwaarde om een geldige vlucht te hebben is dat deze door een BPC waypoint gaat en dat het luchtruim wordt gerespecteerd.
5. Kosten: er zijn geen deelnamekosten. De organisatie gaat op zoek naar financiële middelen om zoveel mogelijk mensen gratis aan deze wedstrijd te laten deelnemen. De FBVL draagt de directe kosten van het XContest-platform, waar de vluchten worden geupload.
6. Respect voor luchtruimten: enkel de vluchten zonder luchtruim overtredingen komen in aanmerking voor de scoring. Er worden geen uitzonderingen gemaakt.
7. Ranking: de ranking wordt gepubliceerd op basis van de 6 best vluchten geselecteerd uit alle vluchten die door de piloot op de site van XContest zijn ingevoerd. Er bestaan 4 categorieën: Open (iedereen), standaard (ENB), sport (EN C), competitie (EN D en hoger) zijn beschikbaar.
8. Tombola: Er wordt voor elke geldige vlucht, met een maximum van 6, een tombola ticket uitgedeeld. Gedurende het jaar probeert de organisatie verschillende prijzen van sponsors te verzamelen. Er wordt tijdens de eindceremonie/feest kan er per deelnemer 1 prijs gewonnen worden – de deelnemer moet aanwezig zijn op het feest om de prijs in ontvangst te nemen.
9. Platform: alle vluchten mogen worden geupload op <https://www.xcontest.org/bpc/en/> en zullen daar ook zichtbaar zijn voor iedereen.



## Inschrijving

De inschrijvingen worden via de XContest website gedaan:

<https://www.xcontest.org/bpc/fr/inscription/> . Als je nieuw bent op XContest moet je de volledige inschrijving doorlopen, anders moet je je enkel inschrijven door BPC2019 aan te vinken.

Recht op deelname: elke piloot met een geldige vrije vlucht verzekering en een geldig XC brevet (of gelijkgesteld IPP15)

## Principe

Je 6 beste vluchten over het hele jaar zullen in aanmerking komen voor de eindrangschikking. Er zijn 4 moeilijkheidsniveaus, voornamelijk gebaseerd op een toenemend aantal kilometers alvorens je een waypoint bereikt.

Opmerking 1: de moeilijkheidsniveaus hoeven niet in een bepaalde volgorde te worden genomen. Moeilijkheidsgraad 4 kan bijvoorbeeld aan het begin van het seizoen worden gedaan. Een geldige vlucht kan tijdens het seizoen worden vervangen door een andere geldige vlucht vanaf het moment dat deze een betere score oplevert.

Opmerking 2: de volledige vlucht telt. Het is niet omdat er een waypoint bereikt is, dat de vlucht moet eindigen. De afstand wordt berekend van start tot landing.

Om een bepaalde moeilijkheidsgraad te bereiken moet je:

- 1) een waypoint bereiken binnen een straal van 1km
- 2) het aantal km die je aflegt voordat je het waypoint bereikt bepalen het niveau.

- De afstand hoeft niet rechtlijnig te zijn. Bijvoorbeeld, als je eerst 10km in een Z vliegt vooraleer je het waypoint bereikt zal deze 10km in rekening worden gebracht. De tool die wordt gebruikt voor het berekenen van de afstand vind je op

<http://mids.be/notam/bpc/calculdistancemini.php>

Er wordt aangeraden de vlucht voor te bereiden: De plaats van de start, welke waypoint je wil verzilveren zal sterk afhangen van de weercondities en de geldende luchtruimrestricties voor die dag.

Eén geldige vlucht opgenomen in het klassement = punten voor de BPC-classificatie en 1 loterijticket. Maximaal 6 geldige vluchten, maximaal 6 loten.

## Aansprakelijkheid

We gaan niet teveel uitwijden over dit onderwerp: de deelnemende piloten zijn de enige verantwoordelijk voor het respecteren van alle regels, wetten en andere zaken. Geen enkele aansprakelijkheid/verantwoordelijkheid wordt gedragen door het BPC team, die hoogstens een paar spelregels heeft vastgelegd.



## Luchtruim en BPC

Er wordt veel aandacht besteed aan het luchtruim: de vrije vlucht moet rekening houden met heel wat verboden zones in België. Zoals vorig jaar kan er beroep worden gedaan op de FAT tool (Friendly Airspace Tool : <http://mids.be/notam/bpc/bpc.php>).

Er is dit jaar ook een team samengesteld voor het valideren van de BPC vluchten (Team de Validation).

Met de FAT tool kan je je vlucht voorbereiden maar ook je vlucht controleren op overtredingen. De bedoeling is dat je zelf al eens kijkt of je overtredingen beging vooraleer je vlucht op te laden naar <https://www.xcontest.org/bpc/> . Eens je vlucht opgeladen kunnen anderen (oa. team de validation) je vlucht bekijken en eventueel zelf opladen in de FAT tool. Je kan dit ook doen met andere vluchten van andere piloten.

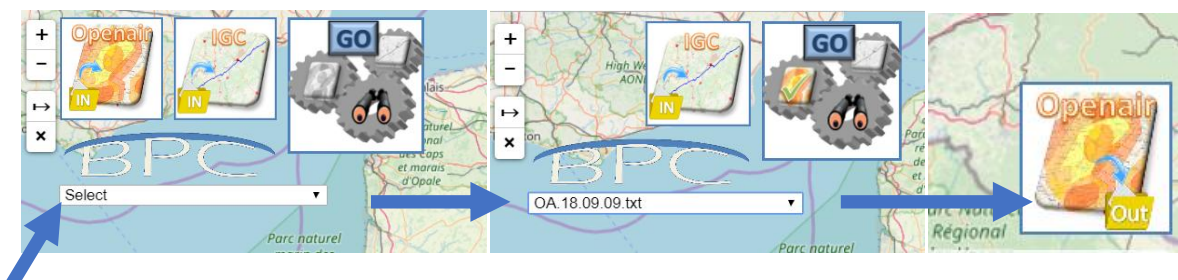
Om je vlucht te controleren of voor te bereiden in de FAT, heb je een airspace file nodig of/en je GPS/vlucht file nodig (.igc). De airspacefile (Openair) wordt dagelijks (tijdens vliegbare dagen) aangemaakt en gecheckt en kan je vinden op de BPC Facebook pagina ( <https://www.facebook.com/groups/BPCup/> ) of de site van het FBVL <http://www.fbvl.be/airspace/> . Helaas, kunnen we geen verantwoordelijkheid nemen voor de correctheid van de airspace file; er wordt wel alles aan gedaan om deze correct te verdelen.

Flight Levels: de hoogte tot waar we kunnen vliegen wordt soms uitgedrukt in FL (flight levels). De GPS hoogte van de FL kunnen variëren naar mate de luchtdruk varieert. De conversie tabel kan men hier vinden: [http://www.belgianparaglidingcup.be/downloads/conversion\\_niveaux\\_de\\_vol.pdf](http://www.belgianparaglidingcup.be/downloads/conversion_niveaux_de_vol.pdf) . In de FAT tool kan men de conversie ook vinden met als referentie de QNH van Florennes (EBFS) . Indien er discussies zouden zijn ten opzichte van je vlucht met de FL conversie, mag altijd een andere bron van informatie worden aangehaald ( bijvoorbeeld een ander luchthaven in de buurt waar je vloog).

### *BPC dagelijkse airspacefile.*

Een verandering tov vorig jaar is het opladen van de dagelijkse (bijna dagelijkse) airspacefile.

a/ Je connecteert met <http://mids.be/notam/bpc/bpc.php> je klikt op select bovenaan links en een lijst komt tevoorschijn met alle airspacefile gesorteerd op datum (met de recentste bovenaan).





b/ Je connecteert met <https://drive.google.com/open?id=1IsBfbqgswbGBPQ84NV1ZpTbhijT0ixaa> en download de airspacefile die je nodig hebt.

LET OP: de airspacefile wordt door een klein team opgeladen en is op basis van 'best effort'. Het is dus mogelijk dat er niet elke dag een airspacefile aanwezig is. Dagelijks info vind je sowieso op de Facebook pagina van de BPC.

### *Flight Levels*

Voor vluchten waarbij de maximum hoogte wordt bepaald door flightlevels (FL55 bijv.) wordt een omrekening gemaakt op basis van de luchtdruk. Een conversie kan worden gevonden op [http://www.belgianparaglidingcup.be/downloads/conversion\\_niveaux\\_de\\_vol.pdf](http://www.belgianparaglidingcup.be/downloads/conversion_niveaux_de_vol.pdf)

Op de FAT tool kan je eveneens een tabel vinden met de luchtdruk voor de dag van Florennes. Indien de vlucht bij de debriefing een overtreding tov de maximum hoogte is vastgesteld en me is er zeker van dat men geen overtreding beging, mag men altijd het bewijs leveren (bijv. met de luchtdruk van een luchthaven op het tijdstip van de overtreding) dat de vlucht wel degelijk binnen de perken bleef.

## Waypoints en moeilijkheidsgraad

Het basisprincipe van de BP Challenge is om vluchten te maken die bepaalde waypoints doorkruisen. De waypoints zijn punten met een straal van 1000m in België, Duitsland en Frankrijk. De moeilijkheidsgraad van de BPC wordt vastgelegd door het aantal km die wordt afgelegd alvorens een bepaalde waypoint te bereiken; deze afstand tussen start en waypoint hoeft niet in rechte lijn te zijn. De vlucht eindigt niet met het bereiken van een waypoint, je kan gewoon je XC vlucht verder zetten. Het is ook de totale vlucht die zal tellen voor de scoring.

Google Earth-bestand : [Google earth](#)

Er bestaan 2 sets van waypoints waarvan er eentje voor niveau 4:

Niveau 1-2-3-4 BPC	<a href="#">1-2-3-4.GPX</a> <a href="#">1-2-3-4.WPT</a>
Niveau 4 BPC	<a href="#">4.GPX</a> <a href="#">4.WPT</a>

Voor de eindscore over het hele jaar 2019 zullen de 6 beste vluchten in rekening worden gebracht waarvan:

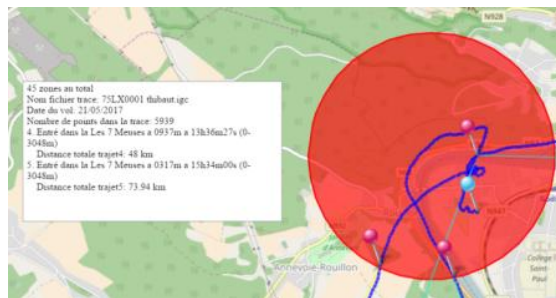
- 1 vlucht van niveau 1: je moet minstens 10 km hebben gevlogen vooraleer gelijk welke waypoint te bereiken. De volledige lengte van je vlucht zoals berekend in XContest zal worden in rekening gebracht.



- 2 vluchten van niveau 2: je moet minstens 20 km hebben gevlogen vooraleer gelijk welke waypoint te bereiken. De volledige lengte van je vlucht zoals berekend in XContest zal worden in rekening gebracht.
- 2 vluchten van niveau 3: je moet minstens 30 km hebben gevlogen vooraleer gelijk welke waypoint te bereiken. De volledige lengte van je vlucht zoals berekend in XContest zal worden in rekening gebracht.
- 1 vlucht van niveau 4: je moet minstens 40 km hebben gevlogen vooraleer een niveau 4 waypoint te bereiken. De volledige lengte van je vlucht zoals berekend in XContest zal worden in rekening gebracht.

De afstand vooraleer de waypoint te bereiken kan worden nagekeken met je '.IGC vlucht file' op <http://mids.be/notam/bpc/calculdistancemini.php>.

De volledige afstand/scoring voor de vlucht wordt verkregen door je vlucht op te laden naar XContest.org. Het resultaat van de berekening van XContest is diegene die zal worden gebruikt voor de scoring.



Op XContest.org hangt het aantal punten ook af van het type vlucht:

- vrije afstand (Pts = aantal km met maximaal 3 bypasses)
- vrije driehoek (factor 1,2) driehoek FAI (factor 1, 4).
- gesloten driehoek met maximaal 3 km afstand tussen de start en de landing.
- FAI-driehoek heeft de kleinste zijde van ten minste 28% van de totale afstand.

Dit alles wordt berekend door XContest bij het opladen van de vlucht op hun platform.

## Goedkeuren van een vlucht

Opdat een vlucht zou worden opgenomen in de BPC moet hij aan volgende criteria voldoen.

a/ De vlucht moet in lijn zijn met vrij vlucht regelgeving en in het bijzonder het luchtruim.



b/ De vlucht moet op zijn minst door een waypoint lopen (straal 1000m)

c/ De vlucht moet minsten 10 km (of 20, 30, 40 voor hogere niveaus) tellen vooraleer hij een waypoint bereikt. Je kan dit nagaan door je vlucht op te laden op

<http://mids.be/notam/bpc/calculdistancemini.php>

d/ De vlucht moet worden opgeladen op XContest.org (enkel vlucht getekend met het G-record worden aanvaard – neem met de BPC contact op indien er problemen zijn.

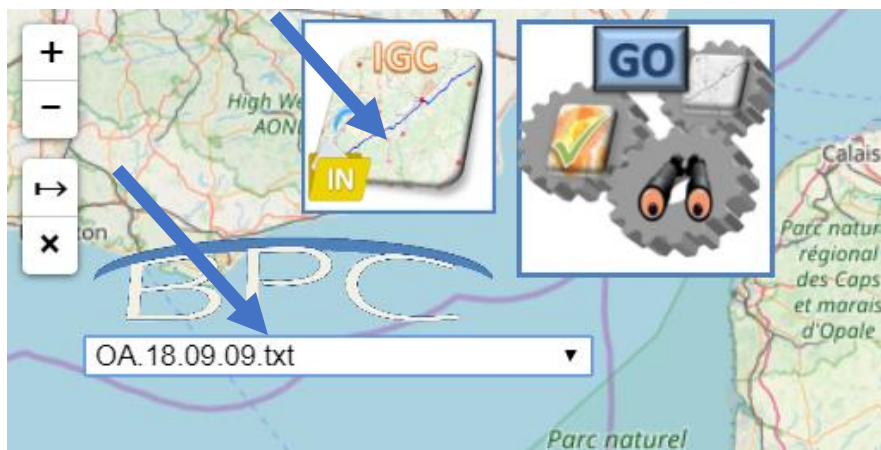
e/ Een 'validation code' wordt gegenereerd op de FAT tool indien je vlucht voldoet aan de bovenste eerste 3 criteria. Die 'validation code' moet je in de commentaren zetten van je vlucht nadat hij is opgeladen in XContest.org. Mocht voor een of andere reden je geen validation code ontvangen, mag je altijd een link naar je XContest.org vlucht sturen naar [belgianparaglidingcup@gmail.com](mailto:belgianparaglidingcup@gmail.com). De vlucht zal dan manueel worden gecheckt.

De validation code ziet er als volgt uit **BPC2019\_DX\_YYY\_MMDD\_ZZZ** .

**X** is de moeilijkheidsgraad, **YYY** is het aantal km die is afgelegd vooraleer de verste waypoint is bereikt , **MMDD** is de datum van de vlucht, **ZZZ** is me niet duidelijk ☺.

Hoe gebeurt de automatische validatie?

- Je surft naar de FAT tool
- Je laadt je vlucht op die je wil analyseren (.IGC) en je selecteert een van de airspace bestanden.



- Als alles correct verloopt, ga naar de volgende stap



Een nieuw venster komt tevoorschijn: <http://mids.be/notam/bpc/calculdistancemini.php>

- d) Een validation code verschijnt indien de vlucht geen overtredingen begintov het luchtruim en dat hij minstens door een waypoint liep.

Bevestig en kopieer de validation code naar XContest.org. Tegelijk zal een mail worden gestuurd naar de organisatie om de vlucht op te nemen in de ranking.

Code de validation: BPC2019\_D3\_053K\_0818\_017

Valider et copier





## Validation- en Openair Validation team

- Een klein team zorgt voor het valideren van de vluchten indien deze al niet automatisch is gevalideerd. Indien het je interesseert om het team te vervoegen, stuur een mail naar [belgianparaglidingcup@gmail.com](mailto:belgianparaglidingcup@gmail.com).
- Een ander klein team zorgt ervoor dat er (bijna)dagelijks een gecontroleerde airspace file kan worden gedownload.



## De tools om een vlucht voor te bereiden, te valideren en te posten.

<http://mids.be/notam/bpc/bpc.php> (Friendly Airspace Tool: FAT)

Belangrijkste tool om je vlucht voor te bereiden. Hij laat toe om een Openair file (airspace file) op te laden en je ziet tevens de waypoints op de kaart. Eens de vlucht gevlogen, kan je die opladen en samen met de airspace file van die dag je vlucht nakijken.

De tool laat ook toe om modificaties te doen aan een airspacefile door grafisch zones toe te voegen of te verwijderen om daarna terug te exporteren. (dit is tevens ook de functionaliteit dat het Airspace Validation Team gebruikt om de airspacefile van de dag te genereren)

<https://www.xcontest.org/bpc/fr>

Op dit platform worden alle vluchten gepubliceerd. (de tool heeft ook de mogelijkheid om airspace zichtbaar te maken, maar enkel de airspacefile geleverd door de BPC zal dienst doen voor validatie of niet.

Openair Google Drive:

<https://drive.google.com/open?id=1IsBfbqgswbGBPQ84NV1ZpTbhijT0ixaa>

<http://mids.be/notam/bpc/calculdistancemini.php>

De berekening van de afstand vooraleer het de laatste waypoint bereikt. Op die manier weet je voor welke moeilijkheidsgraad je vlucht in aanmerking komt.

<http://www.lvzc.be/index.php/secretariaat/luchtruim/lfa-golf-status>

Daar vind je de status van de LFAG en de atmosferische druk voor die dag die zal gebruikt worden om de hoogte van het FL te berekenen.

<http://www.lvzc.be/charronline/2018/lfastatus.php?Datum=2018-01-31%5D>

Zie hierboven maar dan voor een voorbije datum.

Voor alle overige info: [belgianparaglidingcup@gmail.com](mailto:belgianparaglidingcup@gmail.com)